

CANDIDATURA DEL SITO SOS ENATTOS A SEDE DELL'EINSTEIN TELESCOPE

Piano
di comunicazione
e animazione
territoriale

INDICE

04 EINSTEIN TELESCOPE

- 04 CONTESTO GEOGRAFICO
- 04 LE OPPORTUNITÀ
- 05 SOGGETTI COINVOLTI

06 IL PIANO DI COMUNICAZIONE E ANIMAZIONE TERRITORIALE

- 06 OBIETTIVI
- 06 TARGET

07 STRUMENTI E CANALI DI COMUNICAZIONE INTEGRATA

- 07 ATTIVITÀ DI COMUNICAZIONE
- 08 ANIMAZIONE TERRITORIALE
- 08 CRONOLOGIA E TRAGUARDI
- 08 MONITORAGGIO

09 ATTIVITÀ IN ESSERE E PROGRAMMATE

09 AGGIORNAMENTI DEL PIANO DI COMUNICAZIONE

EINSTEIN TELESCOPE

L'Einstein Telescope (ET) è uno strumento finalizzato all'osservazione delle onde gravitazionali che

arrivano sulla Terra dallo spazio profondo, dedicato ad Albert Einstein, che per primo ne ipotizzò l'esistenza, come conseguenza della sua teoria della relatività generale. In particolare, l'ET è un progetto di ricerca fondamentale, avendo una missione primaria di carattere scientifico, poiché aprirà una nuova finestra sull'universo e sui fenomeni gravitazionali, con un programma scientifico ricchissimo per la fisica fondamentale, la cosmologia e l'astrofisica.

L'ET prevede la costruzione di una grande infrastruttura sotterranea, che ospiterà un rivelatore di onde gravitazionali tra i 100 e i 300 metri di profondità per preservarlo in condizioni di "silenzio".

CONTESTO GEOGRAFICO

L'entroterra della Sardegna, e più in particolare il sito di Sos Enattos a Lula (NU), è un luogo ideale per ospitare Einstein Telescope. Il rumore sismico, che condiziona le prestazioni del rivelatore a basse frequenze, qui è molto basso grazie alle caratteristiche geologiche.

È di fatto una zona stabile e solida, ideale per costruire in sicurezza gli ambienti sotterranei che costituiranno il laboratorio di ET. Inoltre, la scarsa presenza di falde acquifere riduce la possibilità di infiltrazioni. Infine, nella zona di interesse in Provincia di Nuoro, tra i comuni di Bitti, Lula e Onani, sono presenti grandi estensioni di aree rurali a bassissima densità di popolazione e quindi a ridotta attività antropica e industriale.

Attualmente gli altri siti formalmente candidati a ospitare ET sono due: l'euroregione del Mosa-Reno, al confine tra Paesi Bassi, Belgio e Germania e la regione della Lusazia in Sassonia (Germania).

LE OPPORTUNITÀ

L'Einstein Telescope (ET) rappresenta un'opportunità strategica di straordinaria rilevanza per lo sviluppo economico, scientifico e tecnologico della Sardegna.

Il progetto coinvolge istituzioni di ricerca, università, imprese e partner internazionali, favorendo una stretta sinergia tra il mondo scientifico, il tessuto produttivo e il territorio regionale.

Oltre a rafforzare il posizionamento della Sardegna nel panorama della ricerca internazionale, la realizzazione dell'ET avrà un impatto significativo su più livelli:

- sviluppo occupazionale, grazie alla creazione di posti di lavoro altamente qualificati nei settori
- della ricerca, dell'innovazione e dell'industria tecnologica avanzata;
- attrazione di investimenti, con un effetto leva su finanziamenti pubblici e privati destinati a
- infrastrutture scientifiche di avanguardia;
- crescita della competitività regionale, consolidando il ruolo dell'Isola come polo di
- eccellenza nel settore della fisica fondamentale e delle tecnologie emergenti.

SOGGETTI COINVOLTI

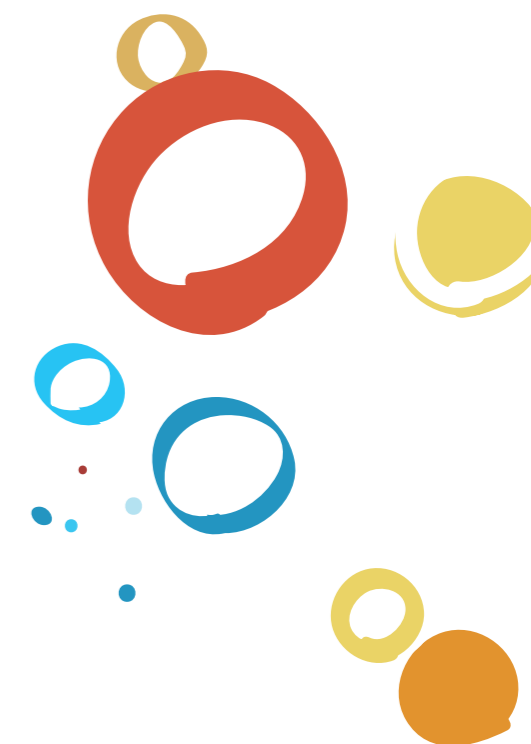
Il 19 dicembre 2024 la Regione Sardegna ha sottoscritto un Accordo di collaborazione per il coordinamento e la promozione di iniziative a supporto della candidatura del sito di Sos Enattos. Tale accordo è stato siglato con l'Università degli Studi di Cagliari, l'Università degli Studi di Sassari, l'Istituto Nazionale di Astrofisica (INAF), l'Istituto Nazionale di Fisica Nucleare (INFN) e l'Istituto Nazionale di Geofisica e Vulcanologia (INGV).

L'accordo prevede l'istituzione di un Comitato di Gestione, composto da un rappresentante per ogni ente, e presieduto dal componente nominato dalla Regione.

In questo ambito, con Deliberazione n.17/9 del 4 aprile 2025 la Presidente propone di predisporre un Piano di comunicazione e animazione territoriale, da parte dell'Unità di progetto ET (istituita con DGR 4/11 del 22 gennaio 2025), finalizzato a:

- a. incrementare la visibilità e il sostegno istituzionale alla candidatura di Sos Enattos;
- b. favorire il coinvolgimento attivo di attori istituzionali, accademici e industriali;
- c. creare reti di collaborazione con enti nazionali e internazionali per consolidare il posizionamento del sito.

In attesa della piena operatività dell'Unità di progetto "Einstein Telescope (ET) Sos Enattos", le attività iniziali, come stabilito dalla DGR n.42/14 del 7 agosto 2025, sono curate dal Servizio Comunicazione Istituzionale della Direzione generale della Presidenza.



IL PIANO DI COMUNICAZIONE E ANIMAZIONE TERRITORIALE



Il piano di comunicazione prevede l'impiego di strategie di comunicazione integrate e multicanale, campagne mediatiche e iniziative di divulgazione per garantire un forte impatto sia a livello locale che internazionale.

OBIETTIVI

1. Incrementare la visibilità e il sostegno istituzionale alla candidatura di Sos Enattos. Si tratta di costruire un consenso solido che parta dalle comunità locali per arrivare fino alle istituzioni europee e alla comunità scientifica internazionale.
2. favorire il coinvolgimento attivo di attori istituzionali, accademici e industriali.
3. creare reti di collaborazione con enti nazionali e internazionali per consolidare il posizionamento del sito.
4. valorizzare l'Einstein Telescope come catalizzatore di sviluppo sostenibile, capace di attrarre investimenti e talenti.

TARGET

1. La comunità scientifica: università italiane ed europee, enti di ricerca nazionali e internazionali
2. Le istituzioni e le amministrazioni a livello regionale, nazionale ed europeo
3. Le comunità locali e in particolare i comuni dell'area interessata: Lula, Bitti, Onani e Orune oltre alla Provincia di Nuoro
4. L'opinione pubblica nazionale
5. Il mondo delle imprese e dell'industria: imprese tecnologiche e partner internazionali interessati alle opportunità legate alla costruzione dell'infrastruttura

STRUMENTI E CANALI DI COMUNICAZIONE INTEGRATA

ATTIVITÀ DI COMUNICAZIONE

Il Piano prevede una comunicazione strategica multilivello, con campagne integrate e l'utilizzo di molteplici strumenti e azioni (digitali e tradizionali) per realizzare una capillare diffusione e raggiungere non solo un pubblico competente in ambito scientifico, ma anche un pubblico generalista vasto e diversificato a livello territoriale, locale e internazionale.

Digitale

- Sito web come punto di riferimento e hub per tutte le informazioni
- Canali social istituzionali (Linkedin, X, Instagram, Facebook, YouTube, TikTok)

Prodotti di comunicazione: notizie, video documentari, infografiche, podcast, reel.
Si prevede il coinvolgimento di influencer e personalità di spicco del mondo scientifico.

Tradizionale

- Ufficio stampa (con la collaborazione di giornalisti specialisti della comunicazione e divulgazione scientifica)
- Media dinamici e statici
- Radio e tv
- Stampa nazionale ed estera
- Organizzazione di eventi
-

Prodotti di comunicazione: comunicati stampa, conferenze stampa, press tour al sito Sos Enattos per giornalisti nazionali e internazionali.

ANIMAZIONE TERRITORIALE

Attivazione di presidi sul territorio per il coinvolgimento delle comunità locali (sportelli informativi, incontri pubblici, eventi di prossimità)

- Apertura assemblea partecipativa su Sardegna ParteciPA
- Attività di divulgazione scientifica tramite eventi e workshop
- Attività di informazione all'interno delle scuole attraverso laboratori didattici, giochi etc.
- Incontri per imprese e stakeholder

CRONOLOGIA E TRAGUARDI

Fase 1 (2025): Avvio attività di comunicazione, costituzione micro-hub territoriali, prime convenzioni con enti partner

Fase 2 (2026): Intensificazione campagne, ampliamento rete collaborazioni, fino al momento della decisione finale sulla sede ET.

MONITORAGGIO

Attività di verifica e rendicontazione durante l'intero periodo di attuazione.

Indicatori di Risultato

- Copertura mediatica nazionale e internazionale
- Numero degli eventi organizzati e partecipanti coinvolti
- Adesioni istituzionali e scientifiche
- Livello di consenso territoriale
- Creazione di partnership strategiche
- Impatto sulla visibilità della candidatura

Monitoraggio e Valutazione

Sistema di monitoraggio continuo:

- Verifica dell'attuazione delle attività concordate nelle convenzioni
- Rendicontazione periodica dei risultati
- Valutazione dell'efficacia delle azioni di comunicazione
- Reportistica alle strutture di governance (Cabina di Regia e Comitato di Gestione)

ATTIVITÀ IN ESSERE E PROGRAMMATE

I soggetti individuati dall'accordo del 19.12.2024 hanno già avviato attività, progetti e programmi indifferibili a supporto delle azioni comuni di promozione della candidatura del sito di Sos Enattos.

Il Servizio di Comunicazione istituzionale della Presidenza, con la DGR n.42/14 del 7 Agosto 2025, è stato incaricato, nelle more della costituzione dell'Unità di Progetto "Einstein Telescope (ET) Sos Enattos", di dare attuazione a una serie di attività inerenti agli obiettivi definiti.

Il presente Piano di comunicazione comprende quindi tra le azioni già attuate e in corso di conclusione quelle previste nella convenzione rep. N. 60 prot. 15286 del 25.08.2025 con l'Università di Cagliari che includono:

1. il progetto MSCA SHARPER con l'European Researchers' Night - Notte europea delle ricercatrici e dei ricercatori (Cagliari-Nuoro 1-26 settembre 2025)
2. Il progetto ILS 2025 _ Innovative Learning Spaces (in svolgimento) con la realizzazione dell'ET WORKSHOP | BEYOND UNDERGROUND

AGGIORNAMENTI DEL PIANO DI COMUNICAZIONE

Il Piano, nella sua prima versione, viene adottato dal dirigente del Servizio Comunicazione istituzionale, che - nell'adempimento del mandato ricevuto dalla Giunta Regionale - ha reputato necessario provvedere alla preventiva formalizzazione del Piano delle attività di comunicazione, sotteso alla sottoscrizione e gestione delle Convenzioni con i diversi soggetti coinvolti ai sensi dell'Accordo del 19.12.2024.

Il Piano verrà pertanto trasmesso al dirigente dell'Unità di progetto "Einstein Telescope (ET) Sos Enattos" non appena questi verrà nominato, unitamente a tutti i documenti prodotti medio tempore dal Servizio Comunicazione istituzionale nell'ambito della temporanea supplenza disposta dalla DGR n.42/14 del 7 Agosto 2025.





**REGIONE AUTÒNOMA
DE SARDIGNA**
**REGIONE AUTÒNOMA
DELLA SARDEGNA**